

POST BREDA

REYNAERS PROJECTPRIJS 2026

POST Breda is een grootschalige herontwikkeling van het voormalige postkantoor van Breda. Het gebouw bevindt zich op de overgang tussen de fijnmazige schaal van de historische binnenstad en de grote objectmatige bebouwing aan de zuidoostzijde van de stad.



situatie

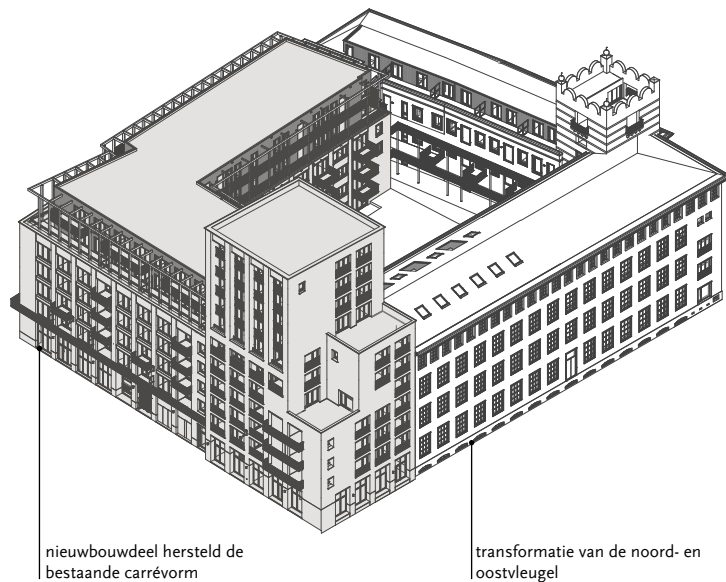


BEDAUX DE BROUWER ARCHITECTEN

Stedenbouwkundige inpassing

Het bestaande KPN complex is te lezen als een ensemble van middelgrote volumes, overwegend beëindigd met een zadeldak en afgewisseld met een toren. Het plan bestaat deels uit een transformatie van de noord- en oostvleugel, terwijl een nieuwbouwdeel de bestaande carrévorm in ere zal herstellen. Die nieuwe bebouwing volgt de typologie van de te behouden volumes aan de Akkerstraat en Oude Vest.

Het ensemble vormt qua schaal een schakel tussen de kleine en grote schaal van de stad. Binnen het plan wordt aan de zijde van de Kerkstraat de middelgrote schaal opgepakt van het bestaande KPN-gebouw met de bebouwing in de rooilijn. In dit deel bevindt zich het sociale programma met een entree aan de Akkerstraat. In de tweede lijne worden appartementen toegevoegd met een fenomenaal zicht op de binnenstad. Op de hoek van de Keizerstraat en de Akkerstraat vormt een markante kopgevel de eerste opmaat naar de grotere schaal van het Chasséterrein.



postkantoor - jaren 50 - M. Bolten & F.E. Röntgen





Architectonische schakel

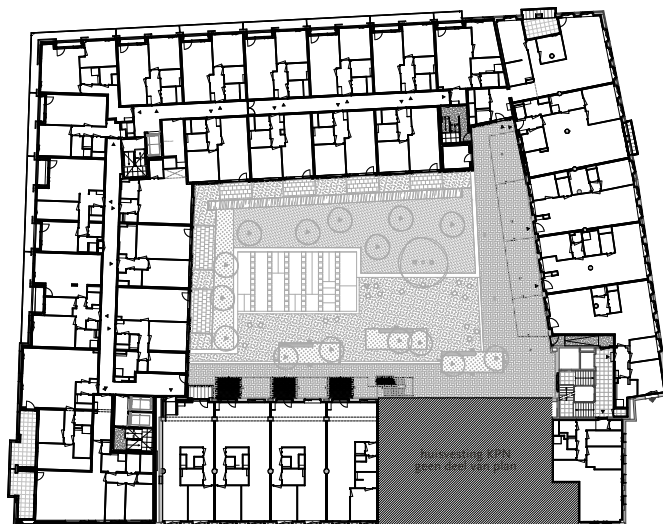
Ook de beeldtaal van het ensemble bemiddelt tussen de rijke baksteenarchitectuur van de binnenstad en het meer moderne vocabulaire van de gebouwen aan de zuidoostzijde van de stad. De volumes aan de Kerkstraat en op de hoek van de Akkerstraat hebben een geprononceerde detaillering en geleding als aansluiting op de historische architectuur. Het volume op de hoek van de Akkerstraat en de Keizerstraat kent een meer abstracte en grootstedelijke architectuur. Met het nieuwe ensemble wordt invulling gegeven aan de grootstedelijke en duurzame ambitie van de stad. Met het ontwerp wordt op een vanzelfsprekende wijze de stad uitgebreid met een groot en divers woonprogramma en bijzondere commerciële ruimten. POST Breda wordt een aantrekkelijke en bruisende plek met een alzijdige kwaliteit, zowel op maaiveldniveau als in de hoogte.



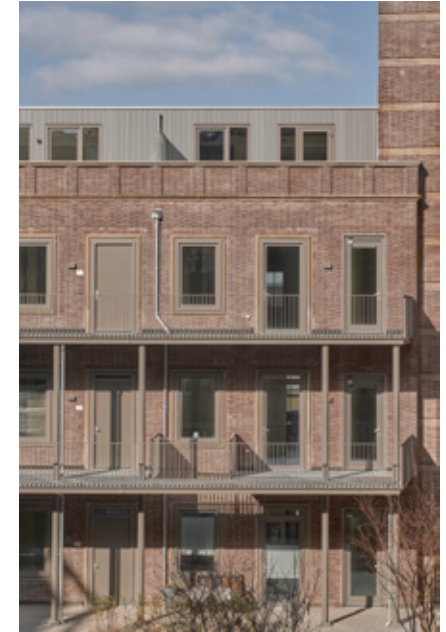
Maatschappelijke verankering

Post Breda krijgt als voormalige enclave in het hart van Breda een nieuwe betekenis als schakel in het de stad. Waar het oude KPN-complex zich ooit als gesloten bastion manifesteerde, vormt het nieuwe ensemble een open en alzijdige stedelijke structuur waarin wonen, werken en ontmoeten samenkomen.

Ondanks een periode van geopolitieke onrust en daarmee gepaarde veranderende marktomstandigheden werd vastgehouden aan de ambitie om midden in het centrum betaalbare woningen te realiseren. Zo nam WonenBredburg zelfs extra sociale huurwoningen af om de voortgang van het project te waarborgen. Die gezamenlijke inspanning maakt het project niet alleen ruimtelijk, maar ook maatschappelijk verankerd. Het resultaat is een gemengd woonprogramma waarin sociale huur, middenhuur en koopappartementen in het hogere segment als vanzelfsprekend naast elkaar bestaan. Deze programmatische gelaagdheid vormt een afspiegeling van de stad, waar verschillende doelgroepen elkaar ontmoeten in de entreezones, commerciële plinten en de groene binnentuin. Hier ontstaat ruimte voor dagelijks contact en informele ontmoeting in een hoogstedelijke context. Door zorgvuldige inpassing in schaal en beeldtaal bemiddelt het ensemble tussen de historische binnenstad en het grotere Chasséterrein. Het plan voegt zich in de stad en versterkt haar tegelijk. Post Breda is daarmee een duurzame uitbreiding van het centrum, waarin leefbaarheid, inclusiviteit en samenwerking samenkomen.



1e verdieping



Reynaers systemen

De gevels aan de Oude Vest en de Keizerstraat zijn voorzien van een drietal Reynaers systemen:

- SL38 transformatie t.v.v. bestaande kozijnen
- SL38 (vlak kader) transformatie t.p.v. nieuwe gevelopeningen
- CS77 nieuwbouw t.p.v. commerciële ruimten

