

VERBOUWING EN RENOVATIE POLITIEBUREAU LIJNBAANSGRACHT TE AMSTERDAM

DE POLITIE VAN OVERMORGEN

Weinig organisaties krijgen op zo'n rechtstreekse manier te maken met de effecten van maatschappelijke veranderingen als de politie. Dat geldt zowel voor de hoeveelheid externe ontwikkelingen, als voor de impact ervan op het dagelijks werk van politiemensen. De meest cruciale vraag bij strategische keuzes van de politie is dan ook: 'Wat zijn omgevingsontwikkelingen waarop we ons moeten voorbereiden om blijvend te kunnen bijdragen aan een veilig Nederland?'

Duidelijk is dat de politie van overmorgen blijvend verbonden wil zijn met wijk, wereld én web. De politie kan niet solistisch te werk gaan: samenwerking met partners in bestaande en nieuwe coalities, is essentieel om nu en in de toekomst een bijdrage te leveren in de samenleving.

Het Politiebureau Amsterdam Centrum Jordaan was in een verouderde staat en had een indeling die niet voldeed aan het toekomstige gebruik. Het interieur is grotendeels gesloopt om ruimte te maken voor een flexibele werkomgeving waar ontmoeting en verbinding wordt gefaciliteerd. Verduurzaming van gebouwschil en installaties maken het pand weer toekomstbestendig.



Politiebureau Lijnbaansgracht, gelegen tegenover Poppodium De Melkweg en vlak achter het Leidseplein

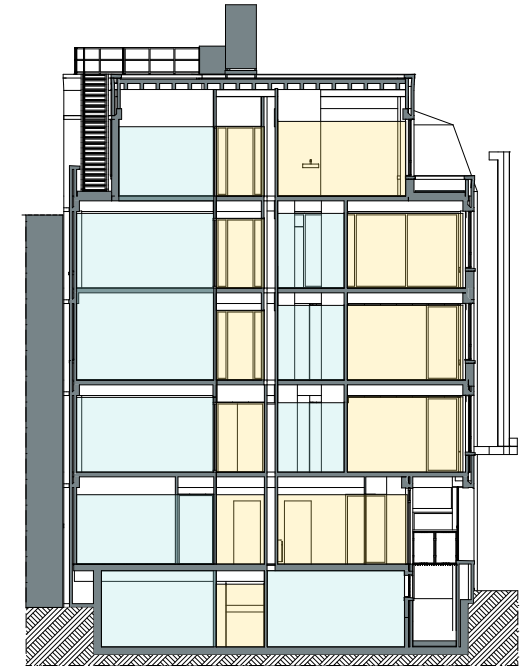
OPENHEID STIMULEERT ONTMOETING

Het oorspronkelijke gebouw (architect Anna Clasina van Hattem, bouwjaar 1974) heeft een casco van kolommen, liggers en vloeren van beton. Hierdoor kon de oorspronkelijke indeling grotendeels worden verwijderd om ruimte te maken voor een nieuwe indeling die voldoet aan de eisen en wensen van het Flexibel Werken Concept van de politie. De hoofdstructuur met de positie van de 2 trappenhuisen, de lift, de toiletgroepen, technische schachten en technische ruimten is intact gehouden.

Het nieuwe ruimteprogramma bestaat uit publieksruimten, samenwerkruimten, open- en gesloten werkruimten met een diversiteit aan soorten werkplekken, vergaderfaciliteiten, ophoudgebied met ophoudkamers en advocatenruimten, kleedkamers.

Ondanks de lastig in te delen vorm van het bestaande gebouw (lang, ondiep, dichte achtergevel, 6 lagen hoog en direct grenzend aan het openbare trottoir) is het gelukt om een functionele indeling te maken. Allereerst zijn de ongewenste verkeerskruisingen van publiek, politiemedewerkers en arrestanten opgelost. Hier zijn nu strikt gescheiden ingangen en routes voor gemaakt.

Voorheen was het gebouw een typisch kantoorgebouw bestaande uit een middengang met gesloten kantoorruimten. In het nieuwe ontwerp zijn de gesloten functies (vergaderen, opslag, facilitaire ruimten, technische ruimten) in een zone tegen de gesloten achtergevel geplaatst. De ontmoetingsruimten en werkruimten (open en besloten) zijn in een grote open zone langs de voorgevel gelegd met veel daglicht en uitzicht. De toegangen van de middengang tot de werkruimten zijn verbreed, open gehouden en geaccentueerd met portalen in eiken. Zo heeft men uitzicht en daglicht in de middengang. Door de open opzet zijn collega's goed vindbaar en wordt ontmoeting gefaciliteerd.



Doorsnede



Plattegrond 1e verdieping

IDENTITEIT, SFEER EN UITSTRALING

De rustige en heldere basis van het exterieur is doorgezet in het interieurontwerp. Rust en terughoudendheid in het kleur-gebruik waardoor het interieur een tijdloze uitstraling heeft gekregen. Kleur wordt toegevoegd door de medewerkers met de fel geel gestreepte uniformen.

Waar ruimten omwille van de functie (vertrouwelijkheid) gesloten moeten zijn hebben deze glazen wanden gekregen waardoor ook hier openheid wordt ervaren. Transparante foto's op de binnenpuien geven een gevoel van privacy en ondersteunen de identiteit.

Quote van de gebruiker:

'In de praktijk werkt de indeling echt. Doordat er nu meer werkplekken bijeen zijn gebracht, zie ik meer samenwerking tussen de verschillende gebruikersgroepen. Waar voorheen de wijkagenten en projectleiders apart zaten, en er weinig onderling contact was, is er nu door deze nieuwe indeling meer synergie in het werk. De werk en ophoudruimtes op straatniveau zijn prettig om te verblijven en worden door de collega's maximaal gebruikt.'



TOEKOMSTBESTENDIG, DUURZAAM EN CIRCULAIR

Renovatie en verbouwing van het pand heeft aangetoond dat het casco geschikt is voor nieuwe indelingen en andere zone-
ringen.

Het gebouw is verduurzaamd. De spouwmuren zijn van isolatie voorzien ($R_c=3$) en het dak is van nieuwe isolatie voorzien ($R_c=6,3$). De oorspronkelijke stalen gevelkozijnen zijn vervangen door aluminium kozijnen met thermisch onderbroken profiel en HR++ beglazing. Er is gekozen voor een slank profiel, gelijkend op de oorspronkelijke stalen 'stoeltjesprofielen'. De gevels zijn gereinigd. In de bestaande spouwmuren zijn vlemuis- en zwaluwkastjes opgenomen. Het metershoge plastic van Harry Karssen aan de voorgevel is uiteraard behouden.

De gebouwinstallaties zijn grotendeels vervangen door energiezuinige installaties. Er is warmteterugwinning in de ventilatie-installatie toegepast, gelijkstroomventilatoren in de bestaande toevoer- en afzuigkasten. De verlichting is vervangen door LED-verlichting met aanwezigheidsdetectie.

Alle maatregelen hebben gezorgd voor een opwaardering in energielabel van G naar A+.
De GPR scoort boven de 8 voor de thema's Energie, Gezondheid, Gebruikskwaliteit en Toekomstwaarde.

In het nieuwe interieur zijn materialen toegepast die circulair (tapijt, pvc vloeren, keramisch tegelwerk, plafondsysteem, eikenhout) en onderhoudsarm zijn.





